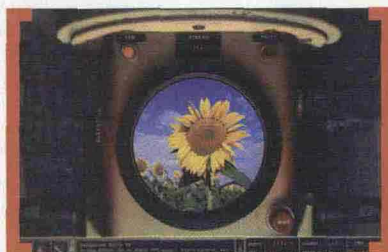


Periscopio



Prezzi dei prodotti agricoli

(dal 29 agosto al 5 settembre)

La prima settimana di settembre ha mostrato una piena ripresa delle contrattazioni in tutti i centri di scambio.

[TENERO IN RIALZO

Per quanto concerne il frumento tenero, in diverse piazze si è assistito ad un leggero aggiornamento al rialzo dei listini con una quotazione media che, alla chiusura dei mercati, si è attestata a 232,94 €/t; 282,83 €/t invece il prezzo medio del duro.

Particolarmente dinamico il trend del granturco Ibrido Nazionale che invece, sulla scia della compresenza di merce della produzione 2010 e 2011 (la raccolta non risulta ancora completata in diversi areali del centro e del nord), ha evidenziato andamenti differenziati: il valore medio ha mostrato una contrazione pari al -1,8% scendendo a 214,90 €/t.

[FERMI I GRANA

Settimana segnata da una sostanziale stabilità dei prezzi per entrambi i formaggi duri. Dop su tutte le principali piazze emiliane e lombarde.

La Borsa di Mantova è la sola ad aver ritoccato in aumento di 5 cent i listini delle produzioni

di 18 e 24 mesi del Parmigiano Reggiano, scambiate rispettivamente a 8,83 €/kg e a 9,13 €/kg. Sempre di 5 cent vengono incrementate le produzioni di Grana Padano di 14 e 20 mesi.

[BOVINI INVARIATI

Settimana di attesa con il segnale positivo per i vitelli da ristallo per la seconda settimana consecutiva sulla piazza di Modena e pochi aggiustamenti sulle altre piazze che restano comunque con quotazioni sostanzialmente invariate. A Reggio Emilia e Montichiari il sostanzioso calo dei vitelli va inteso come aggiustamento dopo che le scorse settimane, in presenza di scarse contrattazioni, i prezzi erano rimasti invariati.

[SUINETTI ANCORA GIÙ

Prosegue l'andamento al ribasso per i suinetti da allevamento per le taglie da 30/50 kg mentre le taglie più piccole restano stazionarie. Migliora l'andamento dei magroni che recuperano lievemente. Settimana stabile per i suini da macello che confermano la quotazione della scorsa settimana ad 1,52 €/kg.

La Borsa di Milano non è riuscita a stabilire la quotazione. A Modena dopo il lieve segnale di

aumento dato dalla CUN nella scorsa settimana che portava la quotazione a 1,518 €/kg dava un calo di 5 millesimi per attestarsi al valore di 1,52 €/kg in sintonia con le rilevazioni CUN.

Per i produttori questo valore non corrisponde alla reale situazione di scarsa offerta e di pesi in ribasso dovuti al lento accrescimento causato dalla calura. Per i macellatori il maggior costo del vivo non è recuperato dall'aumento dei tagli, cosce comprese. Il calo dei lombi pesa sulle rese. A metà settimana anche la CUN dava indicazione di stabilità, al di là delle aspettative dei produttori (1,518 €/kg).

[OLI QUALITÀ, PREZZI IN CALO

La prima settimana di settembre apre mostrando un calo dei prezzi medi dei prodotti di qualità. L'extravergine perde 30 cent, rispetto alla settimana precedente, attestandosi a 2,94 €/kg, così come il vergine ed il lampante, che diminuiscono rispettivamente di 3 e 4 cent.

Imputabili del calo dell'extra le piazze pugliesi, in particolare quelle a Nord della regione, il cui decremento va dai 14 cent in meno di Bitonto ai 18 di Foggia, dovuto in particolar modo ad un rapporto poco equilibrato tra

domanda e offerta. Il trend a ribasso del vergine, invece, è da ricondurre all'andamento delle piazze salentine.

[AUMENTANO I VINI

Il mese di settembre apre mostrando un andamento al rialzo dei vini comuni e Igt.

Nel comparto dei vini bianchi si è registrato un aumento sia per quelli ad alta gradazione che guadagnano 10 cent nel confronto settimanale, che per i vini bianchi a bassa gradazione che guadagnano 3 cent attestandosi rispettivamente a 2,65 e 3,56 €/ettogrado. Imputabili di tali rialzi sono le piazze venete e siciliane.

Nel segmento dei rossi, prezzi medi stabili per i vini 12/13° a 2,90 euro l'ettogrado, in aumento le basse gradazioni che si attestano a 3,47 euro l'ettogrado, guadagnando 11 centesimi nel confronto settimanale, da ricondurre al rialzo del prezzo delle piazze venete e toscane.

Le variazioni tendenziali, cioè rispetto allo stesso periodo dello scorso anno, permangono positive. ■

In collaborazione con Ismea - Istituto di servizi per il mercato agricolo alimentare

PREZZI DEI PRODOTTI AGRICOLI

In collaborazione con ISMEA - Istituto di Servizi per il Mercato Agricolo Alimentare

ANIMALI VIVI UOVA E MIELE

AGNELLI DA MACELLO

€/KG	
KG. 10-12	
CAGLIARI	
FERRARA	3,30/3,50
FOGGIA	4,20/4,50
KG. 10-13	
GROSSETO	3,65/3,80
KG. 11-13	
MACOMER	
NOCI	4,40/4,70
KG. 12-15	
CAMPOBASSO	4,00/4,50
GROSSETO	3,20/3,35
NAPOLI	4,50/5,00
VITERBO	2,60/2,80
KG. 9-10	
FIRENZE	1,90/1,95
SIENA	

OLTRE 13 KG.

AGNELLEONI DA MACELLO

€/KG	
NAZIONALI KG. 16	
NOCI	3,70/3,90
NAZIONALI KG. 18	
FOGGIA	3,60/3,90
NAPOLI	3,90/3,90
NAZIONALI KG. 20	
CAMPOBASSO	3,30/3,50
FERRARA	2,80/3,00
VITERBO	

ANATRE

€/KG	
GENERALE	
AREZZO	2,00/2,09
CUNEO	2,05/2,14
FORLI'	2,00/2,09
TREVISO	2,05/2,14
VERONA	2,05/2,14

BOVINI DA RISTALLO

€/KG	
BALIOTTI INCROCIO	
CREMONA	2,80/3,80
VICENZA	2,85/3,85
BALIOTTI PEZ.NERA	
CREMONA	1,50/1,80
MODENA	1,15/1,80
PADOVA	2,00/2,30
VICENZA	2,30/2,55
BALIOTTI PEZ.ROSSA	
VICENZA	3,90/4,35
BALIOTTI R. CARNE	
MODENA	2,33/3,38
PADOVA	3,50/4,00
BALIOTTI R. VARIE	
MONTICHIARI	1,20/1,40
R. EMILIA	2,75/2,93
CHAROLAISE	
MODENA	2,35/2,73
MONTICHIARI	2,95/3,05
PADOVA	2,82/2,92

INCROCIO FRANCESE

MONTICHIARI	2,80/3,00
PADOVA	2,82/2,92
LIMOUSINE	
MODENA	2,66/3,03
MONTICHIARI	3,10/3,20
POLACCHI	
MODENA	1,84/1,96

CONIGLI

ALLEVAMENTO INTENSIVO

€/KG	
AREZZO	1,63/1,76
CUNEO	1,73/1,83
FORLI'	1,63/1,76
MACERATA	1,50/1,76
TREVISO	1,62/1,74
VERONA	1,60/1,72

FARAONE

€/KG	
TAGLIA LEGGERA	
CUNEO	2,05/2,09
PADOVA	2,10/2,14
TREVISO	1,93/1,97
VERONA	2,05/2,09
TAGLIA PESANTE	
AREZZO	2,18/2,32
FORLI'	2,18/2,32
TREVISO	2,03/2,07

GALLINE

€/KG	
TAGLIA MEDIA	
AREZZO	0,48/0,52
CUNEO	0,54/0,56
TREVISO	0,54/0,56
VERONA	0,54/0,56
TAGLIA PESANTE	
AREZZO	0,52/0,56
CUNEO	0,48/0,52
FORLI'	0,48/0,52
PADOVA	0,45/0,47
TREVISO	0,46/0,48
VERONA	0,48/0,52

MANZE DA MACELLO

€/KG	
CHAROLAISE	
CARMAGNOLA	2,00/2,00
MODENA	2,11/2,21
MONTICHIARI	2,20/2,30
VICENZA	2,25/2,35
FRISONA/PEZZ. NERA	
CREMONA	1,37/1,48
MODENA	1,20/1,35
INCROCIO FRANCESE	
CREMONA	1,62/1,94
MACERATA	3,20/3,40
MONTICHIARI	2,10/2,20
VICENZA	2,10/2,20
LIMOUSINE	
CARMAGNOLA	2,02/2,15
MODENA	2,48/2,63
MONTICHIARI	2,50/2,60
VICENZA	2,55/2,70
PEZZATA ROSSA	
MODENA	1,60/1,75

PIEMONTESE/COSCIA

CUNEO	2,65/3,15
RAZZE DA CARNE	
MILANO	2,80/2,90
MODENA	
RAZZE VARIE	
MILANO	1,38/1,45

PECORE DA MACELLO

€/KG

KG. 30-50	
CAGLIARI	0,35/0,40
CAMPOBASSO	0,30/0,30
FERRARA	0,90/1,00
FOGGIA	1,70/1,80
GROSSETO	0,40/0,60
NAPOLI	0,45/0,45
NOCI	1,80/2,00
VITERBO	0,50/1,10

PICCIONI

€/KG	
GENERALE	
AREZZO	5,20/5,40
CUNEO	5,00/5,20
FORLI'	5,20/5,40

POLLI

€/KG	
A TERRA	
AREZZO	1,16/1,18
CUNEO	1,16/1,18
FORLI'	1,16/1,18
MACERATA	1,13/1,18
PADOVA	1,15/1,17
TREVISO	1,16/1,18
VERONA	1,15/1,18

SUINI DA MACELLO

€/KG	
DA KG. 115/130	
AREZZO	n.q.
CREMONA	1,42/1,45
MANTOVA	n.q.
MILANO	-
MODENA	n.q.
PERUGIA	n.q.
R. EMILIA	n.q.
SIENA	1,42/1,49
DA KG. 160/180	
MACERATA	n.q.
MANTOVA	-
THIENE	n.q.
DA KG. 90/115	
MACERATA	n.q.
MILANO	-
MODENA	n.q.
PERUGIA	n.q.
R. EMILIA	n.q.
SIENA	n.q.
DA KG. 130/144	
CREMONA	1,45/1,51
FORLI'	n.q.
MACERATA	n.q.
MANTOVA	-
MILANO	-
MODENA	n.q.
PARMA	n.q.
PERUGIA	n.q.
R. EMILIA	n.q.
SIENA	n.q.

DA KG. 145/160

MACERATA	n.q.
MANTOVA	-
THIENE	n.q.
DA KG. 176/180	
CREMONA	1,51/1,51
MILANO	-
MODENA	n.q.
PARMA	n.q.
PERUGIA	n.q.
R. EMILIA	n.q.
SIENA	1,42/1,49

KG. 144/156

CREMONA	1,51/1,51
FORLI'	n.q.
MILANO	-
MODENA	n.q.
PARMA	n.q.
PERUGIA	n.q.
R. EMILIA	n.q.
SIENA	1,42/1,49

KG. 156/176

CREMONA	1,51/1,51
FORLI'	n.q.
MILANO	n.q.
MODENA	n.q.
PARMA	n.q.
PERUGIA	n.q.
R. EMILIA	n.q.
SIENA	1,42/1,49

KG. 180/185

AREZZO	n.q.
CREMONA	1,48/1,48
MANTOVA	-
MILANO	-
MODENA	n.q.
PARMA	n.q.
PERUGIA	n.q.
R. EMILIA	n.q.
THIENE	n.q.

OLTRE KG. 185

AREZZO	1,48/1,48
CREMONA	-
MANTOVA	-
MILANO	n.q.
MODENA	n.q.
PARMA	n.q.
PERUGIA	n.q.
R. EMILIA	n.q.
THIENE	n.q.

SUINI D'ALLEVAMENTO

€/KG	
DA 100 KG.	
CREMONA	n.q.
MACERATA	n.q.
MANTOVA	n.q.
MILANO	n.q.
MODENA	n.q.
PARMA	n.q.
PERUGIA	n.q.
R. EMILIA	n.q.
DA 15 KG.	
CREMONA	n.q.
MANTOVA	n.q.
MILANO	n.q.
MODENA	n.q.
PARMA	n.q.
PERUGIA	n.q.
R. EMILIA	n.q.
DA 20 KG.	
AREZZO	2,78/2,98
FORLI'	n.q.

DA 25 KG.

CREMONA	n.q.
MACERATA	n.q.
MANTOVA	n.q.
MILANO	n.q.
MODENA	n.q.
PARMA	n.q.
PERUGIA	n.q.
R. EMILIA	n.q.
SIENA	2,09/3,13
THIENE	n.q.

DA 30 KG.

AREZZO	2,11/2,21
CREMONA	n.q.
FORLI'	n.q.
MACERATA	n.q.
MANTOVA	n.q.
MILANO	n.q.
MODENA	n.q.
PARMA	n.q.
PERUGIA	n.q.
R. EMILIA	n.q.
THIENE	n.q.

DA 40 KG.

AREZZO	1,97/2,03
CREMONA	n.q.
FORLI'	n.q.
MACERATA	n.q.
MANTOVA	n.q.
MILANO	n.q.
MODENA	n.q.
PARMA	n.q.
PERUGIA	n.q.
R. EMILIA	n.q.
THIENE	1,71/2,09

DA 50 KG.

CREMONA	n.q.
FORLI'	n.q.
MACERATA	n.q.
MANTOVA	n.q.
MILANO	n.q.
MODENA	n.q.
PARMA	n.q.
PERUGIA	n.q.
R. EMILIA	n.q.
THIENE	n.q.

DA 60 KG.

FORLI'	n.q.
DA 65 KG.	
AREZZO	1,58/1,75
CREMONA	n.q.
MACERATA	n.q.
MANTOVA	n.q.
MILANO	n.q.
MODENA	n.q.
PARMA	n.q.
PERUGIA	n.q.
R. EMILIA	n.q.
THIENE	1,59/1,71

DA 80 KG.

CREMONA	n.q.
MACERATA	n.q.
MANTOVA	n.q.
MILANO	n.q.
MODENA	n.q.
PARMA	n.q.
PERUGIA	n.q.
R. EMILIA	n.q.
SIENA	1,49/1,59

IL BORSINO DELL'ORTOFRUTTA BIOLOGICA*

A cura di Duccio Caccioni

Il mercato dei prodotti ortofrutticoli bio dopo settimane di stabilità ha dato diversi segni di movimento. La scarsa offerta di lattughe induce a un leggero (+10 cent) rialzo delle quotazioni. Una decina di cent per kg in più anche per i pomodori ciliegini e insalatari - anche qui l'offerta sembra limitata.

Alcuni prodotti orticoli hanno invece offerta pressoché nulla: è il caso dei cetrioli (ancora non quotati viste le esigue quantità) e dei sedani (+10 cent kg). È pressoché cessata la raccolta sia delle angurie come dei meloni - i frutti in campo erano ormai inesorabilmente danneggiati (presenza di crepature superficiali) - entrambi gli articoli sono quindi usciti dai listini. Dalla prossima settimana si prevede l'esordio sui mercati delle zucche (es. Delica) un prodotto sempre ben ricercato dai consumatori bio. Al debutto sia l'uva scura cv Red Globe come anche le cvv Italia e Vittoria - i prezzi non paiono particolarmente elevati. Prima quotazione anche per le pere cv William - a differenza del settore convenzionale i prezzi sembrano remunerativi per i produttori. ■

*La Commissione prodotti ortofrutticoli biologici fa parte del Comitato della Borsa Merci della Camera di Commercio Ind. Agricoltura e Art. di Bologna (Presidente Bruno Filetti). Membri della Commissione: La Commissione prodotti ortofrutticoli biologici fa parte del Comitato della Borsa Merci della Camera di Commercio Ind. Agricoltura e Art. di Bologna (Presidente Bruno Filetti). Membri della Commissione: Naturitalia (Simone Beghelli), APO FRUT (Ilenio Bastoni), Gruppo AGRIBIOLOGNA (Cinzia Ferrari), BioService Italia (Gianluigi Trama), Brio Spa (Alessandro Stagnoli), Ecor spa (Gabriele Borghesan), Copagri (Luigi Andrea Gallerani), Coop. Agro-biologica, Verdefrutta, DiPisa, COHER-PEMIPA (Ivo Lanconelli), UNACDA-AFE (Marco Salvi), Consorzio Mercabio, PROBER (Paolo Carmemola), CSO (Elisa Macchi). Presidente: Duccio Caccioni. Segretario: Nadia Trudaiu (CCIAA di Bologna).

LE QUOTAZIONI (1 SETTEMBRE)

SPECIE	VARIETÀ	PROV.	CAL.	CONFEZIONE	MIN.	MAX.	PREV.	VAR °
ORTICOLE								
Aglio secco		Pve		Rete	5,70	6	5,9	=
Aglio secco		Pve		Sfuso in casse da 10 kg	4,8	5	4,9	=
Asparagi verdi		Pvn	10/16	Mazzi 500 gr - plat.	n.q.	n.q.	n.q.	/
Bietole		Pvn		Casse 7 kg	1,9	2,1	2	/
Carote		Pvn		Cartoni 10 kg	1,4	1,6	1,5	=
Carote		Pve		Cartoni 10 kg	1,4	1,6	1,5	=
Cavolo broccolo		Sud Italia		plat	1,8	2	1,9	=
Cavolfiore		Sud Italia	8/10 pz	plat	n.q.	n.q.	n.q.	/
Cetrioli	1 cat	Pvn		Plateaux 1 strato	n.q.	n.q.	n.q.	/
Cipolle	Dorate	Pvn	60/80	Cassa 10 kg	n.q.	n.q.	n.q.	/
Cipolle	Dorate	Pvn	40/60	Cassa 10 kg	n.q.	n.q.	n.q.	/
Cipolle	Dorate	Pve	60/80	Cassa 10 kg	1,4	1,5	1,45	=
Cipolle	Dorate	Pve	40/60	Cassa 10 kg	1,55	1,65	1,6	=
Finocchi		Pvn		Plateaux 12 pz	n.q.	n.q.	n.q.	/
Indivia	Scarola	Pvn		Plateaux 5 kg	n.q.	n.q.	n.q.	/
Lattuga	Trocadero	Pvn		Cassa 1 strato	1,9	2,3	2	+
Lattuga	Gentile	Pvn		Cassa 1 strato	1,9	2,3	2,2	+
Melanzane	Ovale	Pvn		Cassa 1 strato	1,4	1,6	1,5	=
Patate	comuni	Pve		Sacchi 10 kg	1,1	1,2	1,15	/
Patate	comuni	Pvn		Sacchi 10 kg	1	1,1	1,05	=
Peperoni	Lunghi gialli/rossi	Sud Italia		Rinfusa cassa 5 kg	n.q.	n.q.	n.q.	/
Peperoni	Verdi	Pvn		Rinfusa cassa 5 kg	n.q.	n.q.	n.q.	/
Pomodori	Ciliegino	Pvn		Vaschetta 500 g	2	2,3	2,2	+
Pomodori	Insalatato tondo liscio	Pvn		Vaschetta 500 g	2	2,3	2,2	+
Pomodori	T.L. Grappolo	Nord Italia		Rinfusa cassa 5 kg	1,6	1,8	1,7	=
Porro		Pvn		Casse 8/10 kg	n.q.	n.q.	n.q.	/
Radicchio	Chioggia	Pvn		Plateaux	n.q.	n.q.	n.q.	/
Radicchio	Pan Zuccheri/Milano	Pvn		Plateaux	n.q.	n.q.	n.q.	/
Sedano	Verde	Pvn		Casse 8 kg	2	2,2	2,05	+
Zucche	Varie cvv	Pve		Casse	n.q.	n.q.	n.q.	/
Zucchine	Scure medie	Pvn		Doppio strato cassa 5 kg	1,1	1,3	1,2	+
FRUTTICOLE								
Actinidia	Hayward	Pvn	30/33	Cassa 10 kg	n.q.	n.q.	n.q.	/
Actinidia	Hayward	Pvn	33/36	Cassa 10 kg	n.q.	n.q.	n.q.	/
Albicocche	Varie cvv	Pvn	40+	Plateaux	2,25	2,5	2,35	=
Angurie	Krimson	Pvn	6-8 kg		n.q.	n.q.	n.q.	/
Arance	Valencia	Sud Italia	8	Cassa 10 kg	n.q.	n.q.	n.q.	/
Banane	Equosolidali	Pve		Cartoni 18 kg	2,35	2,55	2,45	=
Banane		Pve		Cartoni 18 kg	1,95	2,15	2,05	=
Ciliegie	Ferrovia	Pvn		Plateaux	n.q.	n.q.	n.q.	/
Limoni	Verdello	Sicilia	58/67	Casse multistrato 10 kg	1,35	1,5	1,4	=
Mele	Stark	Nord Italia	70/75	Cassa 13 kg	n.q.	n.q.	n.q.	=
Mele	Royal Gala	Nord Italia - pianura	70+	Casse 10 kg	1,45	1,65	1,55	/
Mele	Royal Gala	Montagna	70/75	Casse 10 kg	n.q.	n.q.	n.q.	=
Meloni	Retati	Pvn	5/6 pz	Plateaux	n.q.	n.q.	n.q.	/
Meloni	Gialletti	Pvn	5/6 pz	Plateaux	1,25	1,35	1,3	/
Nettarine	Varie cvv	Pvn	B+	Plateaux	1,25	1,4	1,35	=
Pere	Cv William	Pvn	60+	Casse 10 kg	1,5	1,7	1,6	/
Pesche	Varie cvv	Pvn	B+	Plateaux	1,25	1,35	1,3	=
Susine	Varie cvv	Pvn	40+	Plateaux	1,6	1,85	1,75	=
Uva da tavola	Cv Vittoria	Pvn		Plateaux	2	2,20	2,10	/
Uva da tavola	Cv Italia	Pvn		Plateaux	2	2,20	2,10	/
Uva da tavola	Cv Red Globe	Pvn		Plateaux	1,8	2,1	2	/

° legenda colonna VAR. (variazione): = prezzo invariato, + prezzo in aumento, - prezzo in diminuzione. PVN provenienza varia nazionale PVE prov.varia estera NQ non quotato